

CERVI

Vastuullisuus

VSME-raportti 2025

CERVI

Sisällysluettelo

- Johdanto ja vastuullisuusstrategia (3-6)
- Vastuullisuustyö Cervillä (7)
- YK:n kestävän kehityksen tavoitteet (8)
- Arvonluontimalli (9)
- Arvoketjun toimijat ja vaikutukset arvoketjussa (10-11)
- Riskien tunnistaminen ja hallinta (12)
- Olennaisuusanalyysi (13)
- VSME –raportointi 2025 (14-22)
- Vastuullisuustavoitteet (23)
- Yhteenveto (24)
- Liite: VSME-raportin moduulit (25)



Johdanto

Cervi-konserni tarjoaa energiatehokkaita olosuhdetekniikan ratkaisuja ja palveluita:

- Ilmanvaihto ja energiatehokkuus
- Kylmätekniikka ja jäähdytys
- Lämmitys- ja energiaratkaisut
- LVIK-eristykset

Vastuullisuus on liiketoimintamme perusta. Työllämme parannamme kiinteistöjen energiatehokkuutta, mikä vähentää rakennusten energiankulutusta ja päästöjä.

Tämä on Cervi-konsernin ensimmäinen vastuullisuusraportti, ja se on laadittu VSME-raportointiviitekehyksen mukaisesti. Raportointi perustuu sisäiseen vastuullisuuslaskentaan ja ESG-kehitystyöhön.

Toimintamme tukee siirtymää kohti kestävästä rakennettua ympäristöä. Kehitämme vastuullisuustyötä systemaattisesti, ja seuraamme sen vaikutuksia valittujen mittareiden avulla.



CERVI

Cervi-konsernin vaikutukset ympäristöön ja yhteiskuntaan

Palkkasummat

20,5

M €
25% kasvu

Verojalanjälki

19

M€

Hiilijalanjälki

1100

tCO2e

Päästötehokkuus

14,16

tCO2e/M€

Harjoittelu-
mahdollisuus

50

opiskelijalle

Cervi Oy
NPS

63

Hiilikädenjälki

1754

tCO2e

Energiatehok-
kuusprojektit

374

kpl

Energiatehokkuusprojekti Case Mall of Tripla:

Mall of Triplan energiankierrätysjärjestelmä uudistettiin toimivassa kauppakeskusympäristössä Cervin toimesta vain neljän viikon käyttökatkolla. Modernisointi toteutettiin ilman pitkiä keskeytyksiä, varmistaen kaupallisen toiminnan jatkuvuus koko projektin ajan.

- 🔧 Energiankierrätysjärjestelmä uusittiin Kokonaisuudessaan
- ⚡ Uusi ratkaisu mahdollistaa energian tuotannon todellisen tarpeen mukaan
- 🔧 Toteutus tehtiin keskellä toimivaa kauppakeskusta hallitusti ja tehokkaasti
- 🕒 Käyttökato vain 4 viikkoa

Tulokset: Energiatehokkuus ja toiminnan varmuus paranivat merkittävästi. Ratkaisu tukee Triplan pitkäjänteistä energiatehokkuuden kehittämistä ja kiinteistön vastuullista ylläpitoa.

CERVI

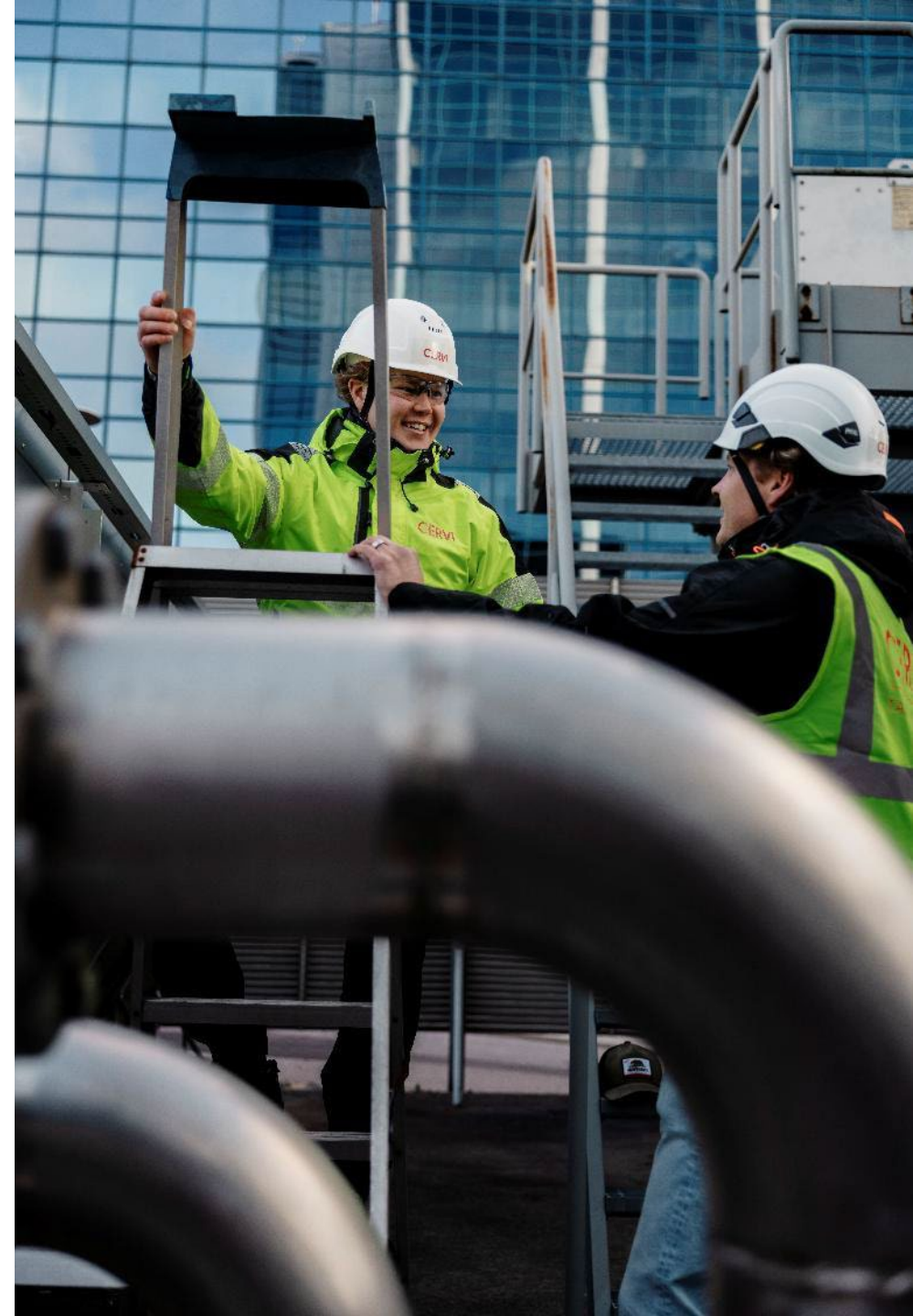
Vastuullisuus on liiketoimintamme perusta

Cervi-konsernin liiketoiminta perustuu konkreettisiin tekoihin, joilla vähennetään energiankulutusta, pienennetään hiilijalanjälkeä ja parannetaan rakennusten pitkäaikaista suorituskykyä. Toimimme omilla erikoistuneilla brändeillämme **ilmavaihdon**, **kylmätekniikan** ja **energiatekniikan** parissa, ja jokaisessa hankkeessamme energiaa säästyy.

Suunnittelemme ja toteutamme asiakkaillemme modernisointeja ja uudiskohteita, joissa energiatehokkuus, käyttövarmuus ja elinkaariviisuus kulkevat käsi kädessä. Lopputuloksena rakennuksen energiankulutus ja ympäristökuormitus ovat aina aiempaa alhaisemmalla tasolla. Kyse on paremmasta teknisestä ratkaisusta, ei kompromissista.

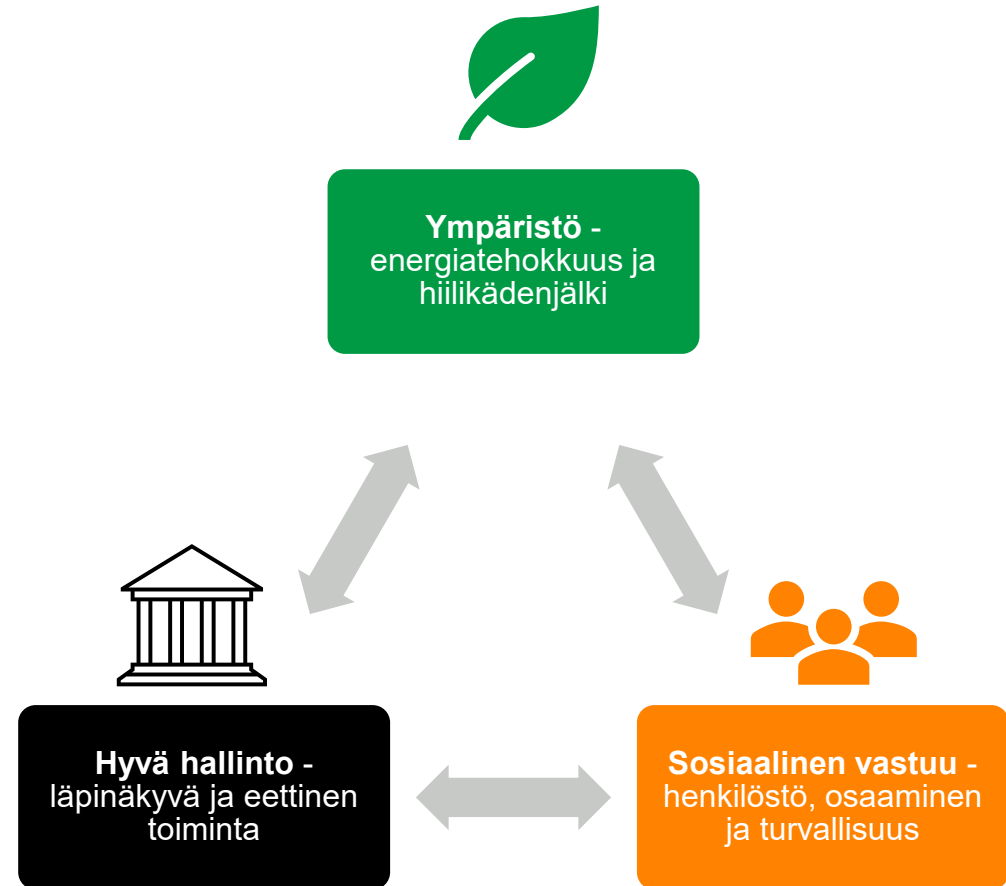
Vastuullisuus tarkoittaa meille myös ihmisten hyvinvointia. Energiatehokkaiden järjestelmien ohella huolehdimme sisäilman laadusta, asumis- ja työskentelymukavuudesta sekä terveellisestä ja turvallisesta käyttöympäristöstä. Moderni talotekniikka parantaa olosuhteita näkymättömästi, mutta vaikuttavasti.

Emme tee vastuullisuudesta erillistä lupaus, sillä se on sisäänrakennettu kaikkeen, mitä teemme. Cervin hankkeet eivät ainoastaan täytä nykypäivän vaatimuksia, vaan vievät rakennuskantaa kohti kestävämpää, energiatehokkaampaa ja terveellisempää tulevaisuutta.



Vastuullisuusstrategia

- Cervin vastuullisuusstrategia perustuu energiatehokkuuteen, joka vähentää kiinteistöjen päästöjä ja luo positiivista ilmastovaikutuksia. Tämän lisäksi pyrimme aktiivisesti vähentämään oman toimintamme ympäristövaikutuksia.
- Strategia rakentuu kolmesta osa-alueesta:
 - Ympäristö (energiatehokkuus, hiilikädenjälki ja hiilijalanjäljen pienentäminen)
 - Sosiaalinen vastuu (henkilöstö, osaaminen ja turvallisuus)
 - Hyvä hallinto (läpinäkyvä ja eettinen toiminta)
- Vastuullisuutta johdetaan osana liiketoimintaa ja sen toteutumista seurataan muun muassa VSME-mittareilla ja asiakas- ja henkilöstötyytyväisyydellä.



Vastuullisuusystyö Cervillä



Vastuullisuusystyö ei ole Cerville uusi asia. Se on ollut osa arkeamme jo ennen ensimmäistä varsinaista vastuullisuusraporttia. Olemme kehittäneet toimintaamme määrätietoisesti ympäristövastuun, sosiaalisen vastuun sekä hyvän hallinnon ja johtamisen (ESG) näkökulmista tiedostaen YK:n kestävän kehityksen tavoitteet.

Kehitämme vastuullisuutta ESG-ohjelman ja tekojemme kautta. Raportoimme kehityksestä säännöllisesti Cervin hallitukselle.

CERVI

YK:n kestävän kehityksen tavoitteet Cervi-yhtiöissä

Vastuullisuustyömme linkittyy YK:n kestävän kehityksen tavoitteisiin (SDG), jotka muodostavat kansainvälisen viitekehyksen kestävän kehityksen edistämiseksi.

Toimintamme kannalta keskeisimpiä tavoitteita ovat erityisesti puhdas ja edullinen energia, kestävät kaupungit ja yhteisöt sekä vastuullinen kulutus ja tuotanto. Lisäksi yhtiömme edistävät henkilöstön hyvinvointia, osaamisen kehittämistä ja turvallista työympäristöä.



SDG 3
Tapaturmataajuus
Sairauspoissaolot
eNPS
Työturvallisuushavainnot



SDG 4
Koulutustunnit
Osallistumisaste
Sertifioidut työntekijät
Oppisopimuspaiikat



SDG 7
Energiansäästö (MWh)
Vältetty CO2
Energiatehokkuusprojektit



SDG 8
Henkilöstön kasvu
Vaihtuvuus
Palkkataso vs toimiala
Tapaturmataajuus



SDG 9
Investoinnit
Uudet ratkaisut ja teknologiat
Kehitysprojektit



SDG 11
Energiatehokkuusparannukset
Energialuokka
Sisäolosuhteet






SDG 12
Kierrätysaste
Materiaalihävikki
Jätteen määrä / projekti
Vastuulliset toimittajat

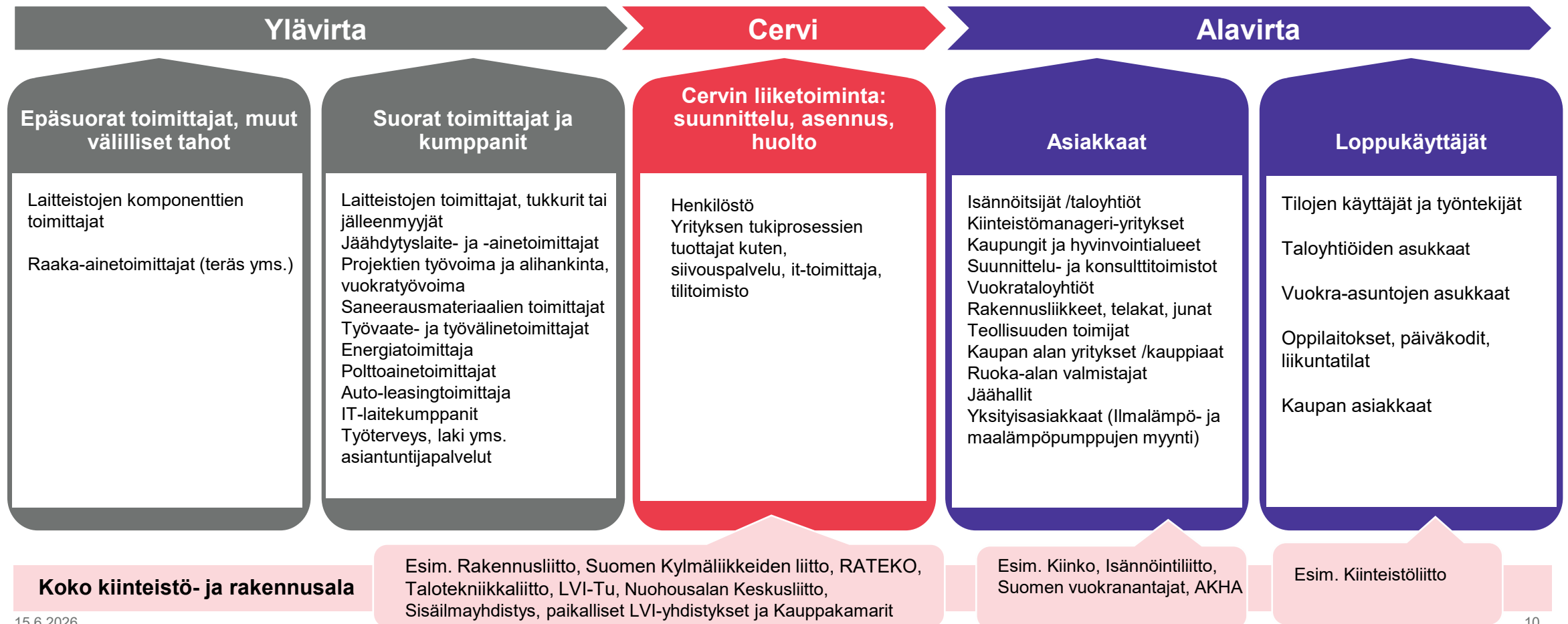


SDG 17
Kumppanuudet
Yhteistyöhankkeet
Vaikutusprojektit

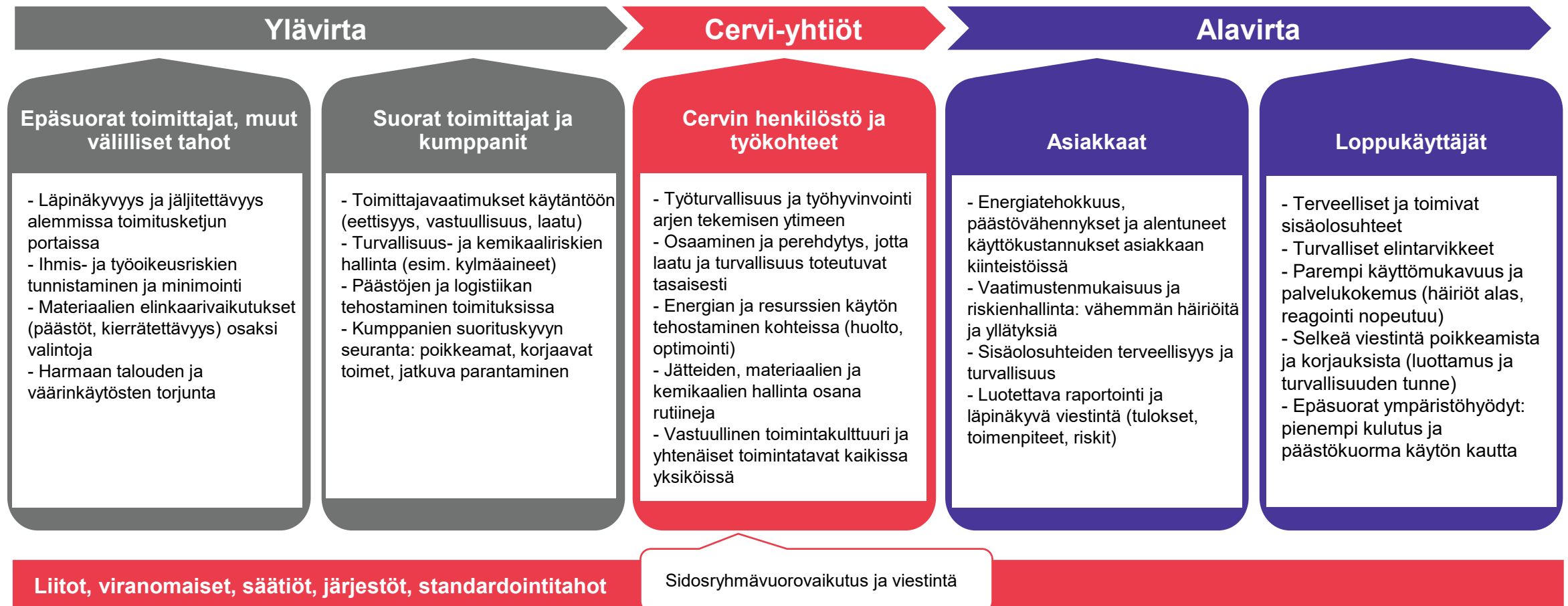


 Ympäristö	 Sosiaalinen vastuu	 Hallinto
Pienemmät päästöt	Turvallinen työympäristö	Eettinen toiminta
Energiankulutuksen väheneminen	Osaamisen kehitys	Riskienhallinta
Terveellisempi ja turvallisempi käyttöympäristö	Tasapuolinen kohtelu	Kannattava kasvu
	Luotettava elintarvikkeiden tuotantoketju	

Cervi-yhtiöiden arvoketjun toimijat



Toimintamme vaikutukset arvoketjussa



CERVI

Riskien tunnistaminen ja hallinta

Riskienhallinta on osa Cervi-yhtiöiden operatiivista johtamista ja kattaa tietoturvan, työturvallisuuden sekä operatiiviset ja taloudelliset riskit.



Työturvallisuusriski	Riskienhallinnan keinot	Tavoite / vaikutus
Tapaturmat	Työturvallisuusohjeet, tapaturmien ja vaaratilanteiden raportointi ja käsittely	Tapaturmien ehkäisy ja työntekijöiden turvallisuus
Työympäristö	Riskien ja työympäristön arviointi, ennakoiva turvallisuustyö, turvalliset työskentelytavat	Turvallinen ja terveellinen työympäristö
Suojautuminen	Henkilönsuojainten pakollinen käyttö (mm. turvakengät, kypärät, putoamissuojaus)	Vakavien loukkaantumisten ehkäisy
Vaaratilanteet	Vaaratilanteiden ilmoittaminen, työn keskeyttämisoikeus, korjaavat toimenpiteet	Onnettomuuksien ennaltaehkäisy
Osaaminen	Perehdytys, työturvallisuuskoulutukset ja jatkuva ohjeistus	Turvallinen toiminta arjen työssä
Valvonta	Työsuojelutoimikunta ja säännöllinen seuranta	Jatkuva työturvallisuuden kehittäminen



Tietoturvariski	Riskienhallinnan keinot	Tavoite / vaikutus
Osaaminen	Tietoturvakoulutukset, ohjeistus ja tietoisuuden lisääminen	Inhimillisten virheiden ja tietoturvaloukkausten ehkäisy
IT-ympäristöt	Keskitetty IT-hallinta, palomuurit ja tietoturvapäivitykset	Yhtenäinen ja suojattu toimintaympäristö
Tietosuoja	Vaikutusten arviointi, tietosuojaprosessit ja ilmoituskanava	Henkilö- ja asiakastietojen luottamuksellisuus
Kyberuhat	Tekninen suojaus, ennaltaehkäisevät toimenpiteet ja Cyber-vakuutukset	Kyberhyökkäysten vaikutusten minimoiminen
Sääntely	Lainsäädännön seuranta ja ennakoiva varautuminen	Vaatimustenmukaisuus ja sidosryhmien luottamus



Operatiivinen tai taloudellinen riski	Riskienhallinnan keinot	Tavoite / vaikutus
Kannattavuus	Taloudellinen seuranta, budjetointi, projektikohtainen hallinta ja raportointi	Kannattavan liiketoiminnan turvaaminen ja 10% EBITDA
Kassavirta	Laskutusprosessien ja luottoriskien hallinta, asiakas- ja sopimusehtojen seuranta, korkosuojaukset	Maksuvalmiuden varmistaminen
Asiakasriskit	Asiakaskannan hajauttaminen, asiakastyytyväisyyden seuranta (NPS)	Riippuvuusrisikin pienentäminen
Projektit	Selkeät toimintamallit, vastuunjako, työnjohdon ohjaus ja vakuutukset	Aikataulu- ja kustannuslitysten ehkäisy
Resursointi	Työnsuunnittelu, osaamisen kehittäminen ja henkilöstön saatavuuden seuranta	Toimituskyvyn varmistaminen
Avainhenkilöt	Osaamisen jakaminen, perehdytys ja varahenkilökäytännöt, sitouttaminen	Liiketoiminnan jatkuvuus
Toimintamallit	Yhtenäiset prosessit (Part of Cervi), ohjeistukset ja pelisäännöt	Laadukas ja ennakoitava toiminta
Yritysvastuu	Hyvä hallintotapa, eettiset periaatteet ja compliance-ohjeet, Whistleblow	Luottamuksen ja maineen säilyttäminen

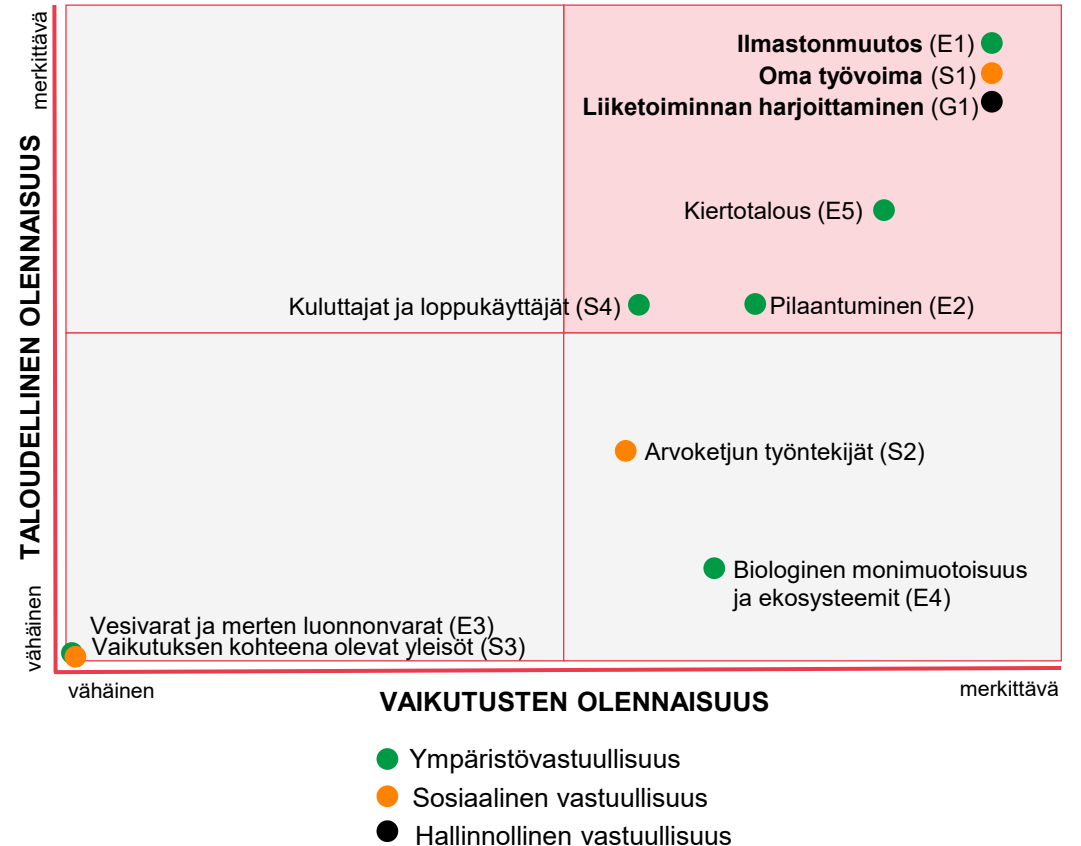
Olennaisuusanalyysi

Toteutimme syksyllä 2024 kahdensuuntaisen olennaisuusanalyysin konsernin merkittävimmille sidosryhmille joita olivat

- henkilöstö
- asiakkaat
- osakkaat
- toimittajat
- sijoittajat

Prosessin aikana tunnistettiin omat ja yhtiöiden arvoketjun kestävyysvaikutukset, jotka vaikuttavat tai saattavat vaikuttaa ympäristöön ja yhteiskuntaan tai konsernin taloudelliseen asemaan.

Olennaisimpia kestävyysaiheita meille ovat **ilmastonmuutos**, **oma työvoima** ja **liiketoiminnan harjoittaminen**. Myös kiertotalous nousi yhdeksi vaikuttavaksi tekijäksi, mutta joka jätettiin myöhemmin pois koska todettiin, ettei meillä ole siihen todellista vaikutusmahdollisuutta työkohteissamme.



CERVI

VSME-raportti 2025

15.6.2026

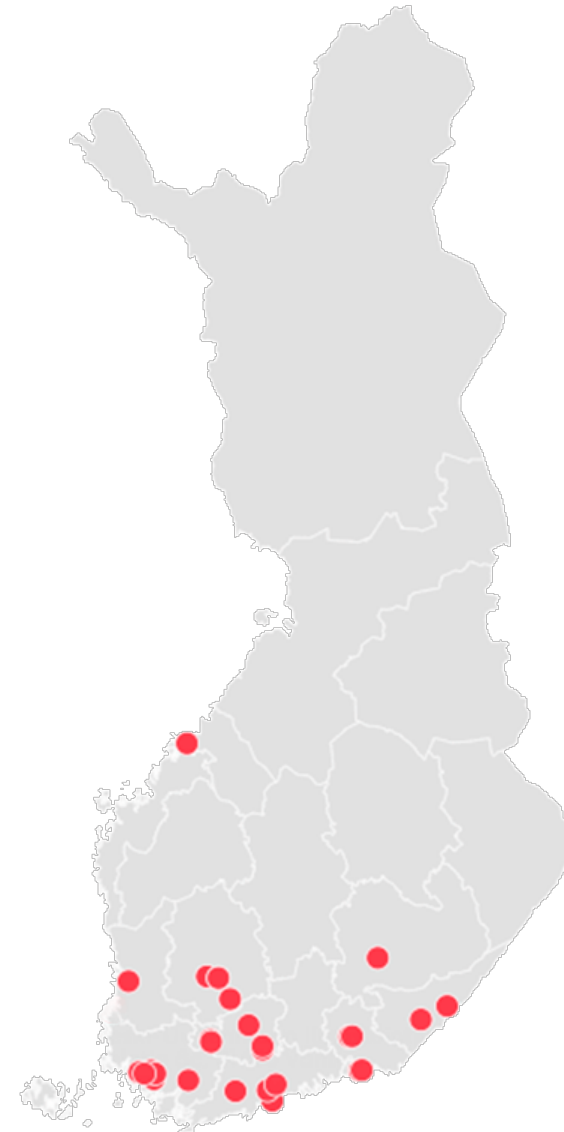
Raportoinnin lähtökohta

Tämä on Cervin ensimmäinen vastuullisuusraportti ja se noudattaa VSME-standardia. **Raportti kattaa konsernin toiminnan vuodelta 2025** ja perustuu sisäiseen laskentaan.

Laskenta pohjautuu energiansäästöihin (MWh), päästökertoimiin sekä yhdistettyihin indikaattoreihin. Raportissa annetaan tietoja olennaisia teemoja koskevista asioista perusmoduulin (B) ja soveltuvin osin laajennetun moduulin (C) mukaisesti.

Cervi Oy	
Yritysmuoto	Osakeyhtiö
NACE	43.22 LVI-asennus
TASE (M€)	52,8 M€
LIKEVAIHTO (M€)	25,1 M€
TYÖNTEKIJÖITÄ	164
Pääasiallinen toimintamaa, merkittävien omaisuusserien ja toimintapaikkojen sijainti	Suomi

Cervi Konserni	
TASE (M€)	63,8 M€
LIKEVAIHTO (M€)	77,7 M€
TYÖNTEKIJÖITÄ	438
Pääasiallinen toimintamaa, merkittävien omaisuusserien ja toimintapaikkojen sijainti	Suomi



Raportti kattaa Cervi-konsernin yhtiöt

Air-Tikki Oy
Cervi Oy
Ekolämpönen Oy
Energiatalo Järvi Oy
Ivaso Oy
Jusander Oy
Keski-uudenmaan Ilmastointi Oy
Kokkolan Kylmäpalvelu oy
KS-Lämpö Oy
Kylmähuolto Kalsea Oy
Kylmähuolto Miikkulainen Oy
Kylmä-Kariset Oy
Kylmäset Oy
Laroc Oy
Maku Holding Oy
Modul-Kanava Oy
TMP-Ilmastointi Oy
Topi Riivari Oy
Tuloilma.com Helsinki Oy
Vakkakylmä Oy
Varsinais-Suomen LVI-Eristys Oy

Keskeiset vastuullisuusteemat

Eettiset periaatteet (Code of Conduct) ja ihmisoikeuspolitiikka ohjaavat toimintaamme.

Cervin keskeiset vastuullisuusteemat ovat **energiatehokkuus**, **henkilöstö** ja **vastuullinen liiketoiminta**. Merkittävin vaikutus syntyy asiakkaiden energiansäästöistä ja hiilikädenjäljestä.

Numeeriset tavoitteet näille on asetettu 2026 alkuvuonna.

Taulukossa on tarkasteltu kestävän kehityksen teemoja ja niihin liittyviä käytäntöjä, politiikkoja ja tavoitteita.

	Olemassa olevat kestävän kehityksen käytännöt / politiikat / aloitteet	Saatavuus julkisesti	Onko politiikoilla tavoitteita?
Ilmastonmuutos	✓	✓	✓
Saastuminen	✓	✓	✗
Vesivarat	-	-	-
Luonnon monimuotoisuus	-	-	-
Kiertotalous	✓	✓	✗
Oma työvoima	✓	✓	✓
Arvoketjun työntekijät	✓	✓	✗
Vaikutuksen kohteena olevat yhteisöt	-	-	-
Kuluttajat ja loppukäyttäjät	-	-	-
Liiketoiminnan harjoittaminen	✓	✓	✓

* Konsernille ei olennaiset kohdat on jätetty tyhjiksi

Päästöt

Päästörakenne	tonnia CO ₂ e
Scope 1 suorat päästöt kuten ajoneuvojen polttoaineet	885
Scope 2 (markkinaperusteinen) ostoenergia toimitilojen sähkö ja lämmitys.	215,2
Scope 2 (sijaintiperusteinen) ostoenergia toimitilojen sähkö ja lämmitys.	56,6
Scope 3 ylävirta	13838,2
Kategoria 1: Ostetut tuotteet	13392,9
Kategoria 3: Polttoaineiden tuotanto ja energiasiirto	234
Kategoria 5: Toiminnassa syntyvät jätteet	124,3
Kategoria 6: Liikematkustus	87
Yhteensä (Scope 1 + Scope 2 markkinaperusteinen + Scope 3)	14938,2
Yhteensä (Scope 1 + Scope 2 sijaintiperusteinen + Scope 3)	14779,6

Scope 1&2 markkinaperusteinen

Hiilijalanjälkemme

~1100 tCO₂e

Päästöt per liikevaihto

14,16 tCO₂e/M€

Päästöintensiteetit (scope 1 & 2)

KPI	2025
tCO ₂ e/MEUR (markkinaperusteinen)	14,16
tCO ₂ e/MEUR (sijaintiperusteinen)	12,12
tCO ₂ e/työntekijä (markkinaperusteinen)	2,59
tCO ₂ e/työntekijä (sijaintiperusteinen)	2,22

Päästöintensiteetit (scope 1, 2 & 3)

KPI	2025
tCO ₂ e/MEUR (markkinaperusteinen)	192,25
tCO ₂ e/MEUR (sijaintiperusteinen)	190,21
tCO ₂ e/työntekijä (markkinaperusteinen)	35,15
tCO ₂ e/työntekijä (sijaintiperusteinen)	34,78

Ympäristövaikutukset

Cervin suurin ilmastovaikutus ei ole oma hiilijalanjälki vaan asiakkaiden hiilikädenjälki.

Vuonna 2025 aloitimme hiilikädenjäljen laskennan.

Laskenta kattoi konserniyhtiöittemme energiaparannushankkeita ja lämmitystapamuutoksia.

Muutosprojektit tuottivat **noin 22180 MWh energiansäästön** asiakkaiden kiinteistöissä, mikä vastaa noin **1754 tCO₂e vältettyjä päästöjä**.

Hiilikädenjäljen ilmastovaikutus on laskettu sekä todellisten kohdekohtaisten energiansäästöjen perusteella että arviona käyttäen Suomen sähkö- ja kaukolämpöjärjestelmää kuvaavaa päästökerrointa 72,15 kgCO₂e/MWh.

2025 Energiankulutus MWh:na	FOSSIILINEN	YDINVOIMA	UUSIUTUVA	YHTEENSÄ
Polttoaineet	0,14			0,14
Kulutettu sähkö	209,84	197,53	85,48	492,86
Kulutettu lämpö	140,66		51,41	192,07

Osasta toimipaikkoja ei saatu kulutustietoja, näiden kulutus on arvioitu.

Jätteet / tonnia	Kokonais- määrä	Kierrätykseen tai uudelleen- käyttöön	Energian- tuotantoon	Loppu- sijoitukseen
Ei vaarallinen jäte	393,87	219,77	172,4	1,72
Vaarallinen jäte	7,73	7,53	0,05	0,15
Yhteensä	401,596	227,29	172,438	1,868

VEDENOTTO 2025	M ³
Toimitilojen veden kulutus	1322,64
Alueet, joilla on korkea vesistressi	0

B6 Vesivarojen käyttö

Cervi-yhtiöiden toiminnalla ei ole merkittävää vaikutusta vesivarojen käyttöön. Osasta toimipaikkoja ei saatu kulutustietoja, mutta näiden osalta veden kulutus on arvioitu.

Resurssien käyttö, kiertotalous ja jätehuolto

Suurin osa jätteestämme ohjataan hyötykäyttöön, mutta osa päätyy energiaksi tai loppusijoitukseen jakeen sekalaisen laadun tai epäpuhtauden vuoksi.

Osa jakeista ohjataan energiahyötykäyttöön teknisten vaatimusten vuoksi.

Vaarallinen jäte käsitellään turvallisuus- ja lupavaatimusten mukaan omana prosessinaan.

♻️ Kierrätysaste (materiaalikierrätys)			
Jätelaji	Kokonais- -määrä (t)	Kierrätys / uudelleenkäytt ö (t)	Kierrätys- aste
Ei vaarallinen jäte	393,87	219,77	55,80%
Vaarallinen jäte	7,73	7,53	97,41%
Yhteensä	401,60	227,29	56,60%

Kierrätysaste 56,6 %



Jätejakauma tonneina	Kokonais- määrä	Kierrätykseen tai uudelleen- käyttöön	Energian- tuotantoon ohjattu	Loppu- sijoitukseen ohjattu
Ei vaarallinen jäte	393,87	219,77	172,4	1,72
Alumiini	0,9	0,9		
Betoni	17,46	17,46		
Biojäte	0,2	0,02	0,19	
Eristevilla	4,21	4,21		
Energia	27,77	10,87	16,9	
Kartonki	0			
Kiviainekset	5,88	5,88		
Lasi	0,1	0,1	0	
Metalli	120,34	119,26	0,53	0,55
Muovi	1,96	1,96		
Rakennusjäte	84,82	35,17	49,6	0,05
Pahvi	10	10		
Paperi	0,6	0,6		
Puu	12,05		12,05	
Sekajäte	92,71		91,6	1,12
Sekalainen hyödynnettävä jäte	10,52	9	1,52	
Sähkö- ja elektroniikkaromu	4,35	4,34	0,01	
Vaarallinen jäte	7,73	7,53	0,05	0,15
Asbesti	0,15			0,15
Kyllästetty puu	0,05		0,05	
Maalit, liimat, lakat	0,58	0,58		
Kylmäaine	6,95	6,95		0
	401,596	227,29	172,438	1,868

Henkilöstö

B8 Henkilöstö

Henkilöstöä tarkastellaan työsuhdetyypin ja sukupuolen mukaan. Luvut kuvaavat konsernin vuoden lopun tilannetta.

Työsopimukset:

- Määräaikaiset: **8**
- Toistaiseksi voimassa olevat: **416,5**

Tämän lisäksi Cervi Oy:ssä on vuoden aikana työskennellyt **50 harjoittelijaa** yhteistyössä eri oppilaitosten kanssa.

Sukupuolijakauma: naiset **21**, miehet **404**

Työntekijöiden vaihtuvuusaste (Cervi Oy) **13,9 %**

B9 Työturvallisuus

Työturvallisuus on keskeinen osa toimintaamme.

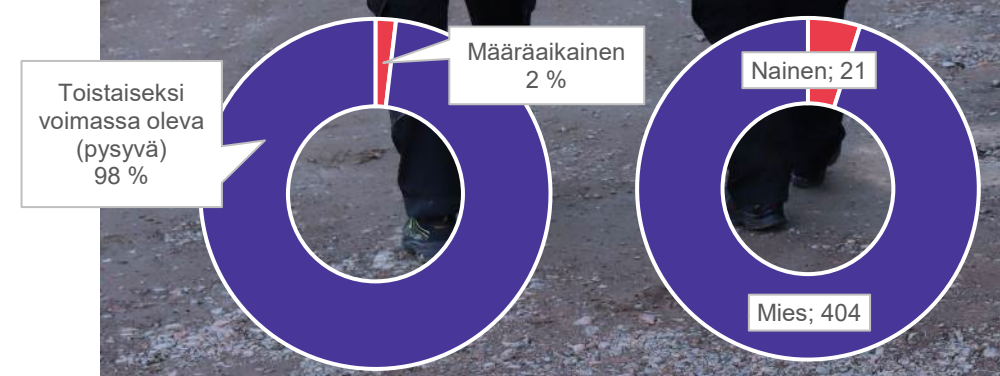
Työtapaturmien määrä konsernissa **38** (työntekijöitä 438)

Työperäisten tapaturmien tai sairauksien aiheuttaneita kuolemantapauksia ei ollut.



Työsopimuksen tyyppi

Sukupuolijakauma



Henkilöstö

B10 Palkkaus, työehtosopimukset ja koulutus

Kaikki työntekijämme saavat vähintään yhtä suurta tai suurempaa palkkaa kuin mitä työehtosopimuksessa tai vähimmäispalkkalaissa on määrätty.

Työehtosopimuksen piiriin kuuluvat työsuhteet **100 %**

Koko konsernissa **86 %** koska yhtiöiden toimitusjohtajat ja muutamat johtajasopimuksella työskentelevät eivät kuulu työehtosopimuksen piiriin.

Työntekijöiden keskimääräinen vuosittainen koulutustuntien määrä:

- **naiset 4**
- **miehet 19**

Henkilöstön sitoutumista seurataan yhtiökohtaisella eNPS-mittauksella ja asiakastytyväisyyttä seurataan asiakaspalautteiden ja Cervi Oy:n osalta myös NPS-mittauksella. Vuonna 2025 tehtiin henkilöstökysely vain osalle yhtiöistä.

B 11 Tuomioita tai sakkoja korruptiosta tai lahjonnasta ei ole.



Henkilöstön osaaminen ja sitoutuminen tukevat myös asiakastytyväisyyttä.

2025 Cervi Oy

NPS 63

Suosittelijoita: **70,3 % (738 vastaajaa)**
Arvostelijoita: **7,5 %** (erittäin matala LVI-alalla)

Ihmisoikeuspolitiikka

Käytössämme on kattava Code of Conduct, joka ohjaa omaa henkilöstöä, ja edellytämme samaa myös tuote- ja palvelukumppaneiltamme.

Näistä ei tingitä: meillä on nollatoleranssi korruptiolle, vilpille, lahjonnalle, kilpailun vääristämiselle, syrjinnälle, ahdistelulle, negatiivisia ympäristövaikutuksia unohtamatta.

Yhteisesti sovitulla toimintaperiaatteilla edistämme kestäväää ja menestyksellistä liiketoimintaa ja vahvistamme luottamusta sidosryhmiimme.

Nykytila 2025

- Code of Conduct kattaa keskeiset ihmisoikeus- ja vastuullisen liiketoiminnan periaatteet (lapsityövoima, pakkotyö, ihmiskauppa, syrjintä, työturvallisuus, korruption ja lahjonnan ehkäisy, kilpailuasiat, ympäristö, tasa-arvo, tietosuojat)
- Whistleblowing-kanava on käytössä, ja se mahdollistaa epäkohtien ilmoittamisen
- Nämä ovat saatavilla yhtiön verkkosivuilla ja intranetissä

Teema	Käytössä	Lisätieto
Code of Conduct / ihmisoikeuspolitiikka	✓	Saatavilla verkkosivuilla ja intranetissä
Lapsityövoima, pakkotyö, ihmiskauppa, syrjintä, tapaturmien ehkäisy	✓	Sisältyy Code of Conductiin
Korruption ja lahjonnan ehkäisy	✓	Whistleblowing-kanava
Valitusmekanismi	✓	Anonyymi ilmoittaminen

Yhteenveto

Vuosi 2025 oli Cervi-yhtiöille ensimmäinen systemaattinen VSME-raportointivuosi ja samalla askel kohti tavoitteellisempaa vastuullisuuden johtamista. Raportoinnilla teemme näkyväksi sen, mikä on ollut liiketoimintamme ytimessä alusta alkaen: **jokainen toteuttamamme hanke parantaa rakennusten energiatehokkuutta ja vähentää ympäristökuormitusta.**

Toimintamme merkittävin vaikutus syntyy asiakkaidemme kiinteistöissä. Esimerkiksi vuonna 2025 saavutimme pelkästään kahden yhtiön osalta noin 6 343 MWh energiansäästöt asiakkaillemme, mikä vastaa noin 611 tonnin CO₂-päästövähennystä. Vaikutus kasvaa merkittävästi, kun mitattavuus laajenee konsernissa.

Vastuullisuutemme ei kuitenkaan rajoitu yksittäisiin hankkeisiin, vaan syntyy systemaattisesta työstä: parannamme ratkaisuja, toimintatapoja ja mittaamista vuosi vuodelta. Energiatehokkuuden lisäksi vaikutamme sisäilman laatuun, asumis- ja työympäristöjen terveellisyyteen sekä rakennusten pitkän aikavälin toimivuuteen. Näin vastuullisuus näkyy sekä pienempänä energiankulutuksena että parempana arkena rakennusten käyttäjille.

VSME-raportointi antaa meille tavan tuoda vastuullisuustyömme näkyväksi. Seuraavina vuosina tavoitteenamme on laajentaa mittaamista, syventää datan kattavuutta ja tuoda positiivisen ilmastovaikutuksemme näkyväksi paremmin. Vuoden 2026 alussa asetimme toiminnallemme vastuullisuustavoitteet joihin voit tutustua seuraavalta sivulta.

Cervillä vastuullisuus ei ole erillinen tavoite, vaan seuraus siitä, että teemme työmme hyvin joka päivä.



Vastuullisuustavoitteet 2030

Vuoden 2026 alussa asetimme toiminnallemme vastuullisuustavoitteet.

Tavoitteet pohjautuvat 2024 lähtötasolaskentaan, joissa osasta mittareita oli mukana vain Cervi Oy tai muutama muu yhtiö.

Teema	Alakohdat	KPI	Lähtötaso 2024	Tavoite 2030
Ympäristövastuu Oma toiminta (Scope 1 & 2) Hiilikädenjälki	E1-1-1 Ilmastonmuutokseen sopeutuminen E1-1-2 Ilmastonmuutoksen hillintä (päästöjen vähentäminen) E1-1-3 Energiankäyttö ja energiatehokkuus	Ajoneuvojen päästöt CO2/hlö Päästöintensiteetti CO2/M€ Asiakkaille luotu energiasäästö MWh/vuosi	2,02 12,42	Alle 1.0 Alle 6 10 x lähtötaso (laskenta käynnissä)
Hyvä työnantaja Työolot ja työturvallisuus Osaaminen ja yhdenvertaisuus	S1-1-1 Työolot S1-1-2 Yhdenvertainen kohtelu ja yhtäläiset mahdollisuudet	Sairaspoissaolo -% Tapaturmataajuus Perehdytyskoulutus käyty Henkilöstötutkimus ja eNPS	2,93 * - ** 98,2 % *** 26 ***	Alle 3,5 % Alle 10 100% Yli 40 %
Hyvä hallintotapa Yrityskulttuuri Asiakas- ja toimittajasuhteiden hallinta	G1-1-1 Eettiset toimintaperiaatteet ja yrityskulttuuri G1-1-5 Asiakas- ja toimittajasuhteiden hallinta (ml. maksukäytännöt)	Oikaistu PF EBITDA-% NPS Eettisiin ohjeisiin sitoutuneet toimittajat -%	6,6% 62 **** -	Yli 10 % Yli 60 Yli 80%
Eettinen liiketoiminta Korruption ja lahjonnan ehkäisy sekä hallinta	G1-1-6 Korruption ja lahjonnan ehkäisy ja hallinta	Compliance koulutus-% Whistleblowing järjestelmä käytössä konserniyhtyksissä	- 7,69 % (1/13 yrityksistä)	100 % 100 % (12 kk sisällä kaupasta)

* Cervi, Cervi Group, TMP-Ilmastointi, Ivaso, Modul-Kanava, Topi Riivari.

** Lähtötasoa ei ole vielä mitattu systemaattisesti konsernissa

***Cervi ja vuonna 2024 aloittaneet yhtiöt

**** vain Cervi Oy

Liite: VSME-raportin moduulit

Moduuli	Sivu	Aihe	Cervin raportointi
B1	15	Raportin laatimisperiaatteet	Raportointi perustuu VSME-standardiin
B2	16	Käytännöt, politiikat ja tulevat toimenpiteet kestävämmän talouden edistämiseksi	Raportoitu
B3	17-18	Energia ja kasvihuonekaasupäästöt	Raportoitu toimitilat ja ajoneuvot.
B4	-	Ilman, veden ja maaperän pilaantuminen	Ei raportoitu koska ei ole merkittäviä ympäristöriskejä
B5	-	Biodiversiteetti	Ei raportoitu koska ei ole merkittäviä ympäristöriskejä
B6	18	Vesivarojen käyttö	Raportoitu, mutta ei merkittävää suoraa vaikutusta
B7	19	Resurssien käyttö, kierotalous ja jätehuolto	Raportoitu
B8	20	Työvoima - Yleiset tiedot	Raportoitu mm. osaaminen, työhyvinvointi ja turvallisuus.
B9	20	Työvoima - Terveys ja turvallisuus	Raportoitu
B10	21	Työvoima - Palkkaus, työehtosopimukset ja koulutus	Raportoitu
B11	21	Tuomiot ja sakot korruptiosta ja lahjonnasta	Raportoitu
C6	22	Ihmisoikeuspolitiikat ja -prosessit	Raportoitu

Cervi-yhtiöiden toiminnalla ei ole merkittävää vaikutusta ilman, veden tai maaperän pilaantumiseen, biodiversiteettiin tai vesivarojen käyttöön. Cervi-yhtiöiden liiketoiminnalla ei myöskään ole suoria saastuttamisvaikutuksia.